

【Windows 用】ユーザーガイド iPass Open Mobile 2.3.1 日本語対応

1. 接続機器のご用意

【オペレーティングシステム:OS】

- **Windows XP** (SP3) (32bit のみ)
- **Windows Vista, VistaSP1**, Vista SP2 (32bit/64bit)
- **Windows 7, Windows 7 SP1** (32bit/64bit)
- **Windows 8** (32bit/64bit)

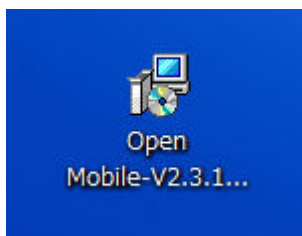
【追加ソフトウェア コンポーネント】

- **Windows XP**: WLAN APIと NET Framework 3.5 SP1 または 4.0 がインストールされていること。
- Windows XP に搭載されている 802.1xコネクションには Windows hotfix が必要です。次の URL で入手できます。<http://support.microsoft.com/kb/958071>
- com+ event system、com+ system Application と MSDTC サービスがインストールされて動くこと。
- **Windows Vista**: NET Framework 3.5 SP1 または 4.0 がインストールされていること(SP1 やそれ以降は要求しません)

【動作環境】

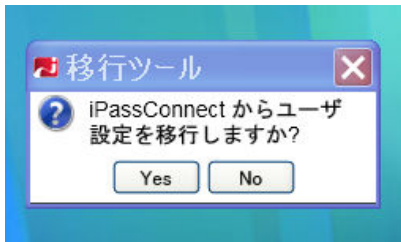
- 1 GHz 32 ビット(x86) または 64-ビット(x64) プロセッサ
- システムメモリー 1 GB
- 1GB空き容量
- 512MBの物理メモリー
- DirectX 9 をサポートしていて、32 MB のグラフィックメモリーがあること。
- 接続したい方法ができる機器が付いていること
 - ワイヤレス接続ができる Wi-Fi 機器
 - イーサネット接続ができるイーサネット機器
 - ダイヤル接続のための 56K v90/92 モデム

2. 専用接続ソフト「iPass Open Mobile2. 3. 1」のインストール



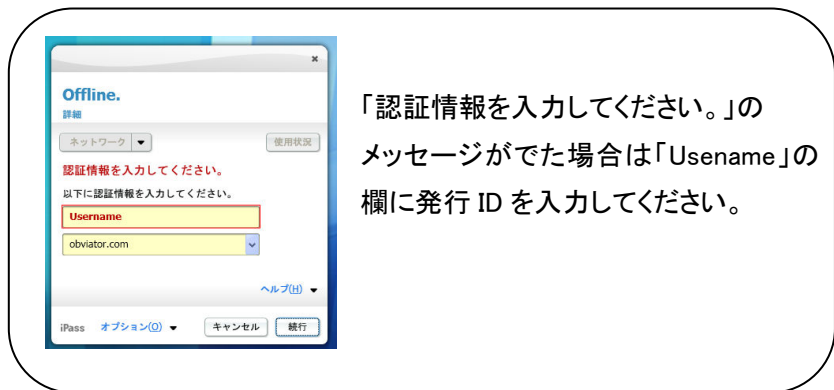
1. Open Mobile-V2.3.1-11295-V7.000 をダブルクリックすると、インストーラーが起動します。
2. インストールの指示に従います。
3. インストールが終了しましたら、必ず、パソコンを再起動してください。

4. 専用接続ソフトを起動します



1. Open Mobile のアイコンをクリックし、起動すると「オープンモバイル チュートリアルを表示しますか?」と、Open Mobile のビデオを見るかどうかをたずねてきます。特に必要のない方は「いいえ」を押してください。

※以前の接続ソフト iPassConnect をお使いの方は、「iPassConnect からユーザ設定を行こうしますか?」とのメッセージがでます。「Yes」を選びますと、「Username」の発行 ID と「Password」の発行PWが移行されます。

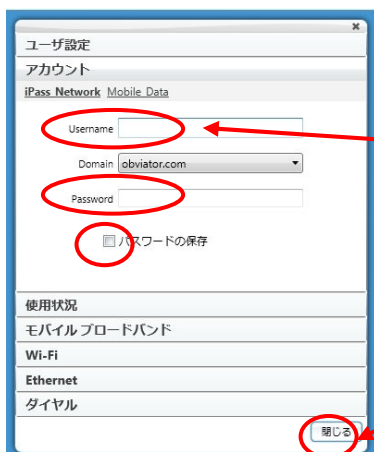
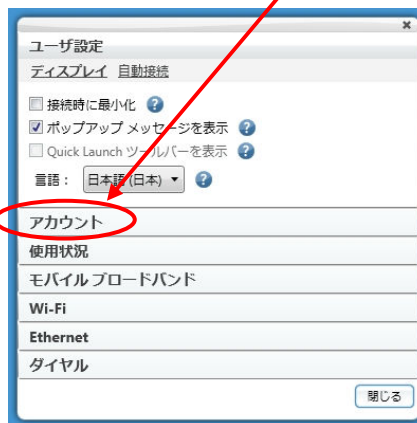


「認証情報を入力してください。」のメッセージがでた場合は「Username」の欄に発行 ID を入力してください。

5. ユーザー名、パスワードの設定



1. Open Mobile のウィンドウの「オプション」をクリックし、「アカウント」をクリックします。



2. 「Username」に発行 ID を入力してください。
3. 「Domain」には既に **obviator.com** が入っています。
4. 「Password」に発行PWを入力してください。
5. 「パスワードの保存」にチェックをいれてください。
6. 「閉じる」をクリック。

6. 接続と切断方法



1.画面には、近くの無線 LAN アクセスポイントがリストとして表示されます。

iPass のアクセスポイントの近くに行くと、iPass のマークが付いたアクセスポイントが表示されます。

※iPass のアクセスポイントの近くにも、アクセスポイントが表示されない場合は「更新」を押してしばらくお待ちください。

※「ネットワークが見つかりません」と表示された場合は OpenMobile を立ち上げなおしてください。

※近くにある無線 LAN を全て拾うので、iPass 以外のものも含まれています。



2.iPass マークのついたシグナルの強いアクセスポイントを選び、ダブルクリックまたは「接続」を押します。

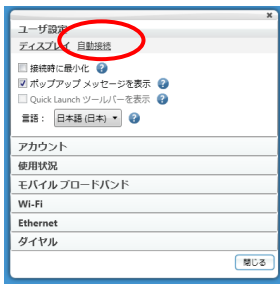
3.接続が開始され、「接続しています」の表示になります。



4.接続が成功すると「Online」と表示されます。

5.切断するときは「切断」ボタンを押します。

7. 自動接続について



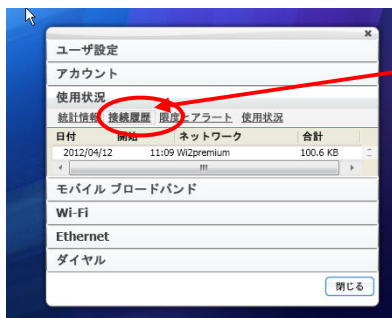
1. 左下の「オプション」をクリックし、ユーザー設定で「自動接続」をクリックします。

3. 「既知の Wi-Fi ネットワークに自動接続」にチェックをはずしてください。

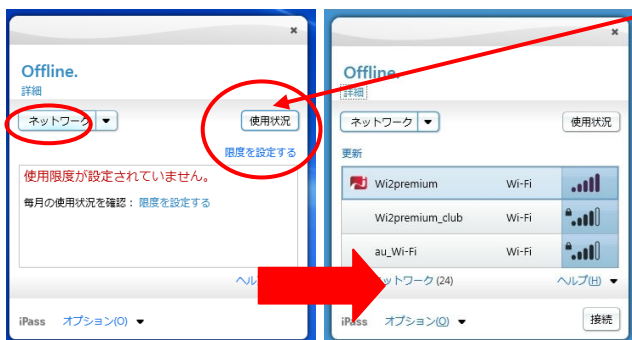
※自動接続にチェックを入れると、アクセスポイントの近くに行くと、自動で接続をします。



8. 使用状況の確認



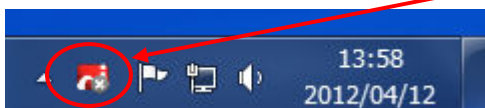
オプションから「使用状況」が選べ、「接続履歴」をクリックすると、接続日時を確認することができます。



またオプションからではなく「使用状況」のボタンを押した場合は、「限度を設定する」をクリックすると上記と同じ画面が表示されます。

アクセスポイントのリストに戻りたいときは、「ネットワーク」をクリックするとリスト一覧に戻ることができます。

9. OpenMobile の終了方法



OpenMobile の×をクリックして閉じた場合、アプリケーション自体は終了せずタスクバーに格納されています。アンインストールなどソフトを完全に終了させたいときは、タスクバーにある OpenMobile のアイコンを右クリックして終了を選んでください。

10. ダイアルアップ接続



1.「ネットワーク」を横の▼で「ダイヤルアップ」に変更します。

2.ダイヤル先を検索します。検索ののところから国を選び、「検索」ボタンを押します。

※再検索をされる場合は「クリア」を押してください。

3. 電話帳の△を展開してゆくと電話番号がでてきますので選択し、「接続」ボタンを押します。

※トールフリーがある場合は、トールフリーを選ばれることをお勧めいたします。

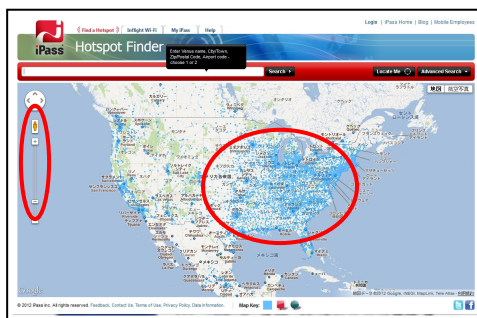
11. アクセスポイントを探す



iPass 社の Hotspot Finder でアクセスポイントを探すことができます。※インターネットに接続している必要があります。

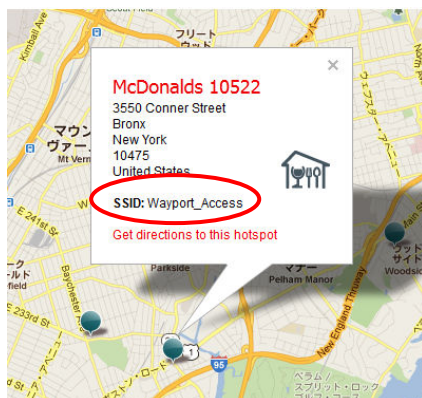
URL: <http://hotspot-finder.ipass.com/>

滞在先の国をクリックします。



地図の拡大をしてゆくと、「ブルーの四角」がでてきます。「ブルーの四角」はアクセスポイントがあるエリアを表示しています。

「緑のバルーン」になるまで、左側のスケールで拡大をします。この緑色のバルーンをクリックすると、詳しい住所と SSID が表示されます。



日本国内でのアクセスポイントは SSID が「Wi2」または「Wi2premium」のアクセスポイントとなります。

「au Wi-Fi スポット」でお調べいただくことができますが、「Wi-Fi スクエア」または「UQ Wi-Fi」に関しては一部ご利用できません。